

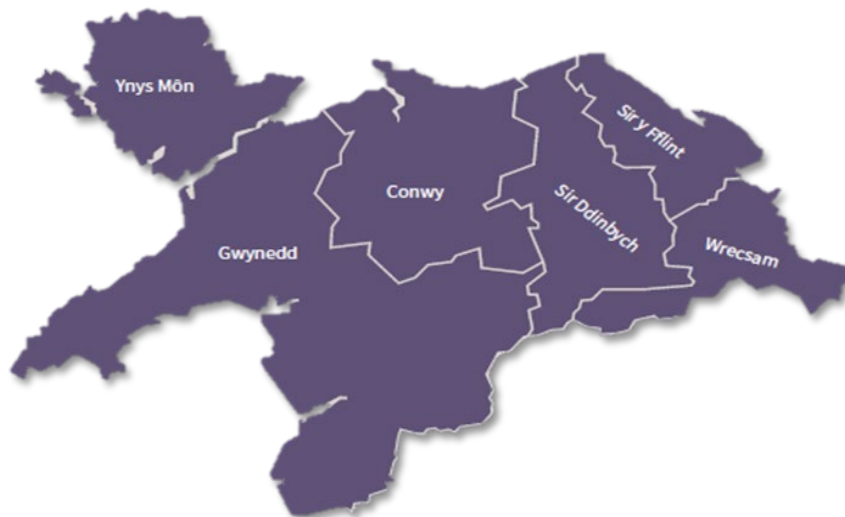


CYDWEITHREDFA GWELLA GWASANAETHAU  
GOFAL A LLESIANT **GOGLEDD CYMRU**

**NORTH WALES** SOCIAL CARE AND WELL-BEING  
SERVICES IMPROVEMENT COLLABORATIVE

# Bwrdd Partneriaeth Rhanbarthol Gogledd Cymru

**ADRODDIAD BLYNYDDOL  
2018/19**



Mae'r adroddiad hwn wedi'i lunio i fodloni'r gofynion a osodwyd gan Lywodraeth Cymru yn y Ddeddf Gwasanaethau Cymdeithasol a Llesiant (Cymru) 2014

<b>Cynnwys</b>	<b>Page</b>
1. Rhagair gan y Cadeirydd .....	3
2. Cyflawniadau yn ystod y flwyddyn .....	4
3. Rôl, pwrpas ac aelodaeth y Bwrdd Partneriaeth Rhanbarthol .....	6
4. Gofynion dan Ddeddf Gwasanaethau Cymdeithasol a Llesiant (Cymru) 2014 a chyfeiriad strategol Bwrdd Partneriaeth Rhanbarthol Gogledd Cymru .....	7
5. Strwythur llywodraethu.....	15
6. Integreiddio Gwasanaeth a Gwell Canlyniadau.....	15
7. Darpariaethau Statudol.....	17
8. Prif Flaenoriaethau'r Bwrdd.....	17



## 1. Rhagair Bwrdd Partneriaeth Rhanbarthol Gogledd Cymru (BPRhGC)

Y Cyng. Gareth Roberts, Cadeirydd, Aelod Arweiniol, Cyngor Gwynedd:



*Fel Cadeirydd Bwrdd Partneriaeth Rhanbarthol Gogledd Cymru yn ystod 2018-19, rwyf yn falch iawn o'r cynnydd y mae'r Bwrdd wedi ei wneud yn ystod y flwyddyn. Rydym ni wedi cwblhau meysydd gwaith allweddol ac mae'r rhain rŵan yn cael eu darparu drwy ein strwythur cyflawni is-ranbarthol. Yn ystod haf 2018, roedd yn braf gennyf weld aelodau'r Bwrdd yn gweithio'n ddiflino i ddatblygu a chytuno ar y cynllun i gyflawni Cymru lachach. Roedd hwn yn ddarn sylweddol o waith a fydd yn siapio datblygiad gwasanaethau iechyd a gofal cymdeithasol integredig yn y rhanbarth am flynyddoedd i ddod. Mae sicrhau cyllid grant gweddnewid i gefnogi'r gwaith o ddarparu ein cynllun yn golygu ein bod ni'n gallu dechrau ar y gwaith yn ddi-oed, gan adeiladu ar y sylfeini cadarn rydym ni wedi eu datblygu ac sydd wedi bod yn llwyddiannus yn ystod yr ychydig flynyddoedd diwethaf.*

*Yn ogystal â'r cynllun ar gyfer cyflawni Cymru lachach, mae'r Bwrdd yn parhau i gyflawni'r gofynion ehangach a geir yn Rhan 9 Deddf Gwasanaethau Cymdeithasol a Llesiant (Cymru) 2014. Wrth geisio peidio â cholli golwg ar yr hyn sy'n bwysig i'n poblogaeth, rydym ni wedi parhau i ofyn am farn ein dinasyddion drwy ein trefniadau panel dinasyddion ac rydym ni hefyd wedi cynyddu nifer y seddi sydd ar y Bwrdd ar gyfer cynrychiolwyr gofalwyr a defnyddiwr gwasanaeth. Rydym ni hefyd wedi croesawu dau gynrychiolydd o gymdeithasau tai. Mae fy swydd fel Cadeirydd wedi dod i ben fis Mawrth 2019 a hoffaf unwaith eto ddiolch i holl aelodau Bwrdd Partneriaeth Rhanbarthol Gogledd Cymru am eu hymrwymiad a'u hymroddiad i'r Bwrdd a'i waith. Hefyd, hoffaf ddiolch yn fawr iawn i'r Tîm Cydweithredu Rhanbarthol, yn arbennig Bethan Jones Edwards, Pennaeth Cydweithredu Rhanbarthol, am eu hymroddiad a'u gwaith i sicrhau bod busnes y Bwrdd yn cael ei reoli mewn modd amserol, effeithlon a phroffesiynol. Yn olaf, hoffaf ddymuno'n dda i Teresa Owen, Cyfarwyddwr Gweithredol Iechyd y Cyhoedd, wrth iddi ymgymryd â rôl Cadeirydd Bwrdd Partneriaeth Rhanbarthol Gogledd Cymru ar gyfer y ddwy flynedd nesaf.*

## 2. Uchafbwyntiau a Chyflawniadau yn ystod y flwyddyn

Mae cynrychiolwyr sy'n eistedd ar y Bwrdd wedi cydnabod bod y Bwrdd wedi datblygu llawer ers iddo gael ei sefydlu ac mae hyn wedi arwain at allu cael trafodaethau a dadleuon aeddfed. Mae'r aelodau'n teimlo bod y Bwrdd "*yn datblygu fel tîm*" o fewn "*amgylchedd heriol*". Mae nifer o aelodau'r Bwrdd wedi nodi bod cael "*gweledigaeth a phwrpas cytûn*" a'r fantais o gael cyfarwyddyd clir gan y Cadeirydd a'r Pennaeth Cydweithredu Rhanbarthol wedi bod yn ffactor arwyddocaol yng nghynnydd y Bwrdd dros y flwyddyn ddiwethaf.

Mae nifer o Gyfarwyddwyr Gwasanaethau Cymdeithasol wedi chwarae rôl arweiniol yn y gwaith o ddatblygu ystod o feysydd gwaith rhanbarthol a bod yn gadeiryddion ar amryw o is-grwpiau'r Bwrdd ac ymrwymo'n llawn i gydweithio er mwyn cyflawni agenda heriol ym maes trawsnewid gwasanaethau iechyd a gofal cymdeithasol. Yn ogystal mae Cyfarwyddwyr ac Aelodau Arweiniol wedi sicrhau bod materion yn ymwneud â Byrddau Partneriaeth Rhanbarthol sy'n mynnu cytundeb gwleidyddol mewn sefydliadau unigol yn cael eu cytuno trwy drefniadau llywodraethu lleol perthnasol ac ar ôl hynny maent yn sicrhau bod eu sefydliadau unigol yn gwbl ymgysylltiedig yn y gwaith o ddarparu'r strategaethau rhanbarthol hyn ar lefel leol ac o fewn eu sefydliadau unigol.

Yn ystod 2018/19, mae'r Bwrdd Iechyd wedi adolygu a chryfhau ei gynrychiolaeth ar y BPRhGC gan gydnabod ei fod yn hollbwysig i alluogi cyflawni 'Cymru Iachach'. Cynrychiolwyr o'r Bwrdd Iechyd yw Is Gadeirydd y Bwrdd Iechyd; 3 Cyfarwyddwr Gweithredol a 3 Cyfarwyddwr Ardal. Camodd Cyfarwyddwr Gweithredol Iechyd Cyhoeddus i rôl Is-Gadeirydd BPRhGC yn ystod 2018/19 yn barod ar gyfer cymryd rôl y Cadeirydd yn 19/20. Mae cynrychiolwyr y Bwrdd Iechyd yn ymgysylltu'n llawn â'r Grŵp Arweinyddiaeth ac yn cefnogi grwpiau ac is-grwpiau'r BPRhGC i sicrhau bod gweithio ar y cyd yn cael ei optimeiddio wrth i wasanaethau iechyd a gofal cymdeithasol ddod yn fwy integredig a di-dor. Mae'r Bwrdd Iechyd hefyd yn nodi ei fod yn gwerthfawrogi'r bartneriaeth y mae'r BPRhGC yn ei alluogi ac yn gwerthfawrogi'r trafodaethau agored gyda'r holl bartneriaid wrth i ni weithio tuag at nodau gwella a rennir.

Yn ystod y flwyddyn ddiwethaf nododd aelodau o'r Bwrdd y meysydd gwaith canlynol fel rhai a gwblhawyd yn llwyddiannus ar lefel ranbarthol:

- Cwblhau'r Cynllun Ardal Rhanbarthol
- Datblygu a chytuno ar Strategaeth Anableddau Dysgu Ranbarthol
- Datblygu a chytuno ar Strategaeth Gofalwyr Rhanbarthol
- Strategaeth Gweithlu Rhanbarthol
- Datganiad o sefyllfa'r farchnad ar gyfer Cartrefi Gofal
- Datganiad o sefyllfa'r farchnad ar gyfer Gwasanaethau Plant
- Cytundeb Integreiddio Rhanbarthol
- Trefniadau cyllideb gyfun ar gyfer Llety Cartref Gofal
- Adolygiad o Wasanaethau Cefnogi Teuluoedd Integredig
- Tendr rhanbarthol ar gyfer Gwasanaethau Gofal Cartref
- Cynllun rhanbarthol ar gyfer darparu Cymru Iachach
- 4 cais i'r Gronfa Trawsnewid Rhanbarthol
- Cynnig ar gyfer sefydlu Canolbwynt Ymchwil, Arloesi a Gwybodaeth
- Cynlluniau buddsoddi a rheoli grant y Gronfa Gofal Integredig
- Adroddiad ymgysylltu rhanbarthol.

Cynhaliodd y Sefydliad Gofal Cyhoeddus adolygiad llywodraethu ar gyfer y rhanbarth wedi'i gomisiynu gan Arweinwyr y sector cyhoeddus a Phrif Weithredwyr yng Ngogledd Cymru. Diben y comisiwn hwn oedd adolygu trefniadau llywodraethu presennol y rhanbarth ar ôl cael cydnabyddiaeth bod trawsnewid gwasanaethau iechyd a gofal cymdeithasol yn faes gwaith arwyddocaol, a ddisgrifir gan lawer fel gwaith sydd yr un mor bwysig â gwaith yr uchelgais economaidd a wneir yn y rhanbarth. Roedd canlyniad yr adolygiad yn argymhell bod Bwrdd

Partneriaeth Rhanbarthol Gogledd Cymru yn cyflwyno adroddiadau ffurfiol yn rheolaidd i Fwrdd Arweinyddiaeth Rhanbarthol Gogledd Cymru. Hefyd enwebodd y Bwrdd Arweinyddiaeth Rhanbarthol Judith Greenhalgh, Prif Weithredwr, Cyngor Sir Ddinbych i eistedd ar Fwrdd Partneriaeth Rhanbarthol Gogledd Cymru.

O safbwynt dinasyddion a gofalwyr, mae Bwrdd Partneriaeth Rhanbarthol Gogledd Cymru wedi cynyddu ei aelodaeth i 2 sedd yr un ac mae hyn yn adlewyrchu pa mor werthfawr yw cyfraniadau cryf gan ofalwyr ac unigolion sy'n derbyn gwasanaethau i aelodau'r Bwrdd. Mae'r Bwrdd Partneriaeth Rhanbarthol yn defnyddio proses o geisio Datganiadau o Ddiddordeb er mwyn canfod ei aelodau. Mae'r Bwrdd yn dal i fod yn agored i dderbyn Datganiadau o Ddiddordeb gan unigolion sy'n defnyddio gwasanaethau. Hyd tymor y seddi hyn yw 2 flynedd a hyd yma mae ein cynrychiolwyr wedi bod yn awyddus i eistedd ar amrywiaeth o is-grwpiau yn y Bwrdd Partneriaeth Rhanbarthol megis y Grŵp Cyfeirio Gofalwyr, Grŵp Trawsnewid Anableddau Dysgu, Partneriaeth Law yn Llaw at Iechyd Meddwl ac ati. Mae cynrychiolwyr gofalwyr ar y Bwrdd Partneriaeth Rhanbarthol wedi croesawu'r cyfle sydd ganddynt i ddylanwadu ar siâp gwasanaethau ar gyfer y dyfodol trwy fod yn aelodau o Fwrdd Partneriaeth Rhanbarthol Gogledd Cymru. Mae gennym Banel Dinasyddion Rhanbarthol o hyd ac yn ogystal â barn aelodau ar y Bwrdd rydym hefyd yn gofyn am farn dinasyddion trwy'r panel hwn i fod yn sail i waith y Bwrdd Partneriaeth Rhanbarthol.

Hefyd gwahoddodd y Bwrdd Partneriaeth Rhanbarthol 2 aelod o Gymdeithasau Tai i eistedd ar y Bwrdd cyn i hyn ddod yn ofynnol o fewn y Ddeddf. Rydym yn ffodus bod Prif Swyddog Gweithredol ClwydAlyn a Phrif Swyddog Gweithredol Grŵp Cynefin bellach yn aelodau o Fwrdd Partneriaeth Rhanbarthol Gogledd Cymru.

Daeth tymor ein cynrychiolwyr gwreiddiol o'r trydydd sector i ben ar y Bwrdd Partneriaeth Rhanbarthol ar ddiwedd yr hydref a dechreuom y broses o geisio datganiadau o ddiddordeb i ddewis ein cynrychiolwyr presennol. Roeddem yn hynod falch fel Bwrdd bod Dave Worrall o'r Groes Goch a Lynda Colwell o Gofal a Thrwsio wedi cael eu penodi fel cynrychiolwyr y Trydydd Sector ac roeddem yn ffodus i allu penodi dirprwy iddyn nhw hefyd sef Roma Hooper o 'Action for Children'.

Mae'r ddau gynrychiolydd trydydd sector yn teimlo eu bod yn dechrau dod i ddeall rôl y Bwrdd yn well ac yn arbennig sut maent fel sector yn gysylltiedig â'r Bwrdd a'i benderfyniadau, fodd bynnag hoffent fod yn fwy cysylltiedig â'r gwaith o gydgyhyrchu gwasanaethau newydd. Cydnabyddir ers peth amser bellach pa mor heriol ydyw i gynrychiolwyr y trydydd sector, cynrychiolwyr unigol a chynrychiolwyr gofalwyr ar Fwrdd Partneriaeth Rhanbarthol Gogledd Cymru i gynrychioli'r sector ehangach ac rydym wedi cynnal ymarfer yn y rhanbarth i edrych ar y ffordd yr ydym yn ymgysylltu ar sail ehangach, cyfeirir at hyn yn ddiweddarach yn yr adroddiad hwn. Nodwn hefyd y cynnwys a'r argymhellion a geir yn adroddiad Cyngor Gweithredu Gwirfoddol Cymru ynglŷn â'r mater hwn ac edrychwn ymlaen at weithio gyda Llywodraeth Cymru i symud yr argymhellion hyn ymlaen.



Yn ystod y flwyddyn croesawodd Bwrdd Partneriaeth Rhanbarthol Gogledd Cymru Huw Irranca-Davies, cyn-Weinidog Plant a Gofal Cymdeithasol i'w gyfarfod ar 5<sup>ed</sup> Gorffennaf 2019. Rhoddodd aelodau'r Bwrdd y wybodaeth ddiweddaraf i'r Gweinidog am y gwaith sydd wedi'i wneud gan y Bwrdd a chawsant drafodaeth agored am gyfeiriad y Bwrdd yn y dyfodol.

### 3 Rôl, pwrpas ac aelodaeth Bwrdd Partneriaeth Rhanbarthol Gogledd Cymru

*Mae'r adran hon o'r Adroddiad Blynyddol yn nodi sut y mae Bwrdd Partneriaeth Rhanbarthol Gogledd Cymru wedi gweithredu yn y flwyddyn ddiwethaf, gan gynnwys ymgysylltu â derbynwyr gwasanaeth, dinasyddion ac amlinellu'r trefniadau rheoli prosiectau a rhaglenni sydd ar waith; mae hefyd yn cynnwys pwrpas, rôl, blaenoriaethau allweddol ac aelodaeth Bwrdd Partneriaeth Rhanbarthol Gogledd Cymru.*

*Mae Bwrdd Partneriaeth Rhanbarthol Gogledd Cymru yn parhau i gyfarfod yn fisol ac mae bellach yn cynnal cymysgedd o gyfarfodydd busnes ynghyd â sesiynau datblygu, ac yn ddiweddar mae'r Bwrdd wedi diweddarau ei ddatganiad o weledigaeth -*

#### ***Gwella iechyd a lles pobl a chymunedau gyda'n gilydd***

Cytunodd Bwrdd Partneriaeth Rhanbarthol Gogledd Cymru ar ei Egwyddorion Arweiniol ym mis Tachwedd 2016 ac mae'r rhain yn dal i fod yn addas i'r diben:

- Newid y system gyfan ac ail-fuddsoddi adnoddau i fodel ataliol sy'n hyrwyddo iechyd a lles da, ac sy'n defnyddio tystiolaeth o'r hyn sy'n gweithio orau yn effeithiol*
- Mae gofal yn cael ei gyflawni mewn dulliau cydlynol o amgylch anghenion, dewisiadau, ac asedau cymdeithasol pobl (defnyddwyr gwasanaeth, gofalwyr a chymunedau)*
- Mae pobl yn cael eu galluogi i ddefnyddio eu hyder a'u sgiliau i fyw'n annibynnol, gan dderbyn cefnogaeth gan ystod o ddewisiadau o ansawdd uchel yn y gymuned*
- Ymgorffori cyd-gynhyrchu yn y broses o wneud penderfyniadau er mwyn i ddinasyddion a'u cymunedau lunio'r gwasanaethau*
- Rydym yn cydnabod yr ystod eang o ffactorau sy'n dylanwadu ar iechyd a lles a phwysigrwydd cysylltiadau â'r meysydd hyn (gan gynnwys addysg, tai, lles, lleihau digartrefedd, twf economaidd, adfywio, hamdden a'r amgylchedd).*

#### **3.1 Adolygir Cylch Gorchwyl Bwrdd Partneriaeth Rhanbarthol Gogledd Cymru yn flynyddol, ond mae rôl graidd Byrddau Partneriaeth Rhanbarthol yn aros yr un fath sef:**

- Sicrhau bod cyd-weledigaeth gytunedig a chyfeiriad clir o ran datblygiad y gwasanaeth ac integreiddiad iechyd, gofal a lles*
- Sicrhau bod cynlluniau a rennir a strategaethau ar waith (wedi'u cefnogi gan achosion busnes priodol) i gyflawni'r weledigaeth*
- Sicrhau bod y cynlluniau strategol yn cael eu gwerthuso a'u hadolygu yn erbyn y canlyniadau a dangosyddion perfformiad cytunedig a dealladwy.*
- Arwain ymagwedd strategol at gyfathrebu a hyrwyddo'r cyfeiriad y symudir iddo a'r cynnydd a wnaed*
- Sicrhau y cedwir at egwyddorion y Bwrdd*
- Cynnal trosolwg effeithiol o'r adnoddau a ddyrannwyd*
- Adrodd i'r Bwrdd Arweinyddiaeth Rhanbarthol ar gynnydd, materion allweddol ac eithriadau, gan uwchgyfeirio unrhyw rwystr i gynnydd o fewn y Bwrdd er mwyn eu datrys*
- Sicrhau bod adroddiad blynyddol ar gynnydd yn cael ei baratoi a'i gyflwyno yn unol â gofyniad Llywodraeth Cymru.*

Atodir aelodaeth yr BPRhGC (fel ag yr oedd ar ddiwedd mis Mawrth 2019) yn Atodiad 1.

Rheolir busnes Bwrdd Partneriaeth Rhanbarthol Gogledd Cymru a'r is-grwpiau rhanbarthol gan y Pennaeth Cydweithredu Rhanbarthol ac aelodau Tîm Cydweithredu Rhanbarthol Gogledd Cymru.

#### 4. Gofynion dan Ddeddf Gwasanaethau Cymdeithasol a Llesiant (Cymru) 2014 a Chyfeiriad Strategol Bwrdd Partneriaeth Rhanbarthol Gogledd Cymru

*Mae'r adran hon yn nodi beth oedd amcanion allweddol y Bwrdd dros y flwyddyn ddiwethaf.*

Gosodir gofynion y Byrddau Partneriaeth Rhanbarthol allan yn Rhan 9 y Canllawiau Statudol (Trefniadau Partneriaeth); mae'r adroddiad blynyddol hwn hefyd yn cynnwys elfennau penodol sy'n ofynnol gan Lywodraeth Cymru i'w cynnwys yn ei adroddiad blynyddol.

Yn unol â gofynion y Ddeddf, yn ystod 2018/19 parhaodd y Bwrdd Partneriaeth Rhanbarthol i ddatblygu ei ddulliau gwaith o ran gwasanaethau integredig yn y meysydd blaenoriaeth canlynol:

- Pobl hŷn ag anghenion cymhleth a salwch tymor hir, yn cynnwys dementia
- Pobl gydag anableddau dysgu
- Gofalwyr, gan gynnwys gofalwyr ifanc
- Gwasanaethau Cefnogaeth Integredig i Deuluoedd
- Plant ag anghenion cymhleth oherwydd anabledd neu salwch.

#### Cynllun Ardal Gogledd Cymru

Mae'r Cynllun Ardal yn gosod allan y meysydd blaenoriaeth ar gyfer integreiddio gwasanaethau rhwng iechyd a gofal cymdeithasol ac mae hyn yn gosod y cyfeiriad y bydd y Bwrdd yn teithio. Mae'r Cynllun Ardal yn gosod allan sut y bydd y rhanbarth yn mynd i'r afael â meysydd blaenoriaeth a nodwyd yn yr Aseiad o Anghenion y Boblogaeth, sef yr edefyn aur i feysydd gwaith penodol y rhanbarth o hyd.

#### Pobl Hŷn ag anghenion cymhleth a salwch tymor hir, gan gynnwys dementia

Fel rhanbarth, trwy hwyluso'r Gronfa Gofal Integredig (CGI), rydym wedi llwyddo i ddatblygu amrywiaeth o wasanaethau integredig ar gyfer Pobl Hŷn. Mae hyn yn cynnwys datblygu Timau Adnoddau Cymunedol; rhaglenni atal codymau; cyfleusterau camu i fyny a chamu i lawr i atal derbyniadau i'r ysbyty a hwyluso rhyddhau'n gynharach; gwasanaethau amrywiol i gefnogi pobl â dementia a'u teuluoedd megis datblygu timau cefnogi dementia i ddarparu cefnogaeth allgymorth hyblyg. Hefyd yn arbennig, rydym yn cefnogi amrywiaeth o fentrau i gefnogi gweithrediad y Cynllun Gweithredu Dementia Cenedlaethol. Rydym hefyd wedi dechrau gwaith i ddatblygu strategaeth ddementia ranbarthol mewn partneriaeth ac mae disgwyl i'r strategaeth hon gael ei chwblhau yn 2019/20.

#### Strategaeth Anableddau Dysgu Gogledd Cymru

Mae'r Bwrdd Partneriaeth Rhanbarthol wedi cymeradwyo Strategaeth Anabledd Dysgu integredig Gogledd Cymru. Ysgrifennwyd y strategaeth mewn partneriaeth ag iechyd a gofal cymdeithasol a chafodd ei cynhyrchu ar y cyd â phobl ag anableddau dysgu. Cymerodd dros 300 o bobl ran yn yr ymgynghoriad a llwyddwyd i roi gwybodaeth amdani i lawer mwy o bobl.

Gweithiom yn agos â Grŵp Cyfranogi Gogledd Cymru sy'n cynnwys cynrychiolwyr o bob un o'r grwpiau hunan-eirioli yng ngogledd Cymru i ysgrifennu'r strategaeth a chynhyrchu fersiwn Hawdd Ei Ddeall.



Gweledigaeth y strategaeth yw bod gan bobl ag anableddau dysgu well ansawdd bywyd; byddant yn byw'n lleol lle maent yn teimlo'n "ddiogel ac yn iach", lle maent yn cael eu gwerthfawrogi a'u cynnwys yn eu cymunedau ac yn gallu cael gafael ar gymorth bersonol effeithiol sy'n hyrwyddo annibyniaeth, dewis a rheolaeth. Mae'n canolbwyntio ar feysydd y dywedodd pobl sy'n bwysig iddyn nhw: cael lle da i fyw; cael rhywbeth gwerth ei wneud; ffrindiau, teulu a pherthnasoedd, bod yn ddiogel, bod yn iach a chael y gefnogaeth gywir. O fewn pob un o'r meysydd hyn rydym yn cynnwys: anghenion pobl ag anableddau dysgu dwys a lluosog; a, chymorth i bobl trwy newidiadau mewn bywyd o'r blynyddoedd cynnar i

heneiddio'n dda, gan gynnwys anghenion gofalwyr hŷn a phontio o wasanaethau plant i wasanaethau oedolion.

I gyflawni ein gweledigaeth, a darparu gwasanaethau yn seiliedig ar yr hyn sy'n bwysig i bobl rydym wedi cynllunio pump o becynnau gwaith a sicrhau cyllid gan y rhaglen trawsnewid i'w darparu. Mae hyn yn cynnwys edrych ar strwythurau integredig, datblygu'r gweithlu, comisiynu a chaffael, newid cymunedol a diwylliannol a thechnoleg gynorthwyl.

### Strategaeth Gofalwyr Gogledd Cymru



Mae Bwrdd Partneriaeth Rhanbarthol Gogledd Cymru hefyd yn hynod falch ei fod wedi cael gweithio ar ddatblygu strategaeth ranbarthol i ofalwyr y rhanbarth. Mae'r strategaeth hon wedi cael ei datblygu ar y cyd rhwng gofalwyr, sefydliadau gofalwyr a phartneriaid. Ceisiodd y strategaeth ddeall profiadau gofalwyr a defnyddio'r rhain i ddylanwadu ar newidiadau mewn darpariaeth gwasanaeth ac agweddau. Trwy ddatblygu'r strategaeth rydym wedi cytuno ar y safonau craidd canlynol:

- Mae gofalwyr a'r rôl hanfodol y maent yn ei chwarae yn cael eu nodi yn y pwynt cyswllt cyntaf neu cyn gynted ag sy'n bosibl ar ôl hynny

- Gofynnir am farn a gwybodaeth gofalwyr, a chaiff y rhain eu rhannu, eu defnyddio a'u diweddarau'n rheolaidd wrth i gynlluniau a strategaethau gofal cyffredinol gael eu gweithredu
- Mae staff yn 'ymwybodol o ofalwyr' ac yn cael eu hyfforddi mewn strategaethau ymgysylltiad gofalwyr
- Mae angen i staff fod yn ymwybodol o'r cyfraniad gwerthfawr y gall gofalwyr ei wneud a chroesawu hynny a bod yn ystyriol o anghenion y gofalwyr eu hunain. Mae staff angen gwybodaeth, hyfforddiant a chefnogaeth i fod yn ymwybodol o ofalwyr
- Mae protocolau polisi ac ymarfer ar gyfrinachedd a rhannu gwybodaeth mewn lle
- Mae swydd(i) (d)diffiniedig sydd â chyfrifoldeb am ofalwyr ar waith (arweinwyr gofalwyr)
- Mae cyflwyniad i'r gwasanaeth a staff sy'n canolbwyntio ar y gofalwr ar gael, yn ogystal ag ystod o wybodaeth berthnasol ar hyd y llwybr gofal
- Mae ystod o wasanaethau cefnogi ar gael i ofalwyr.
- Mae offeryn hunan-asesu wedi cael ei ddatblygu i fonitro cynnydd partneriaid unigol i fesur



eu hunain yn erbyn y safonau craidd hyn. Bydd Bwrdd Partneriaeth Rhanbarthol Gogledd Cymru yn monitro'r cynnydd yn flynyddol.

### Gwasanaethau Integredig Cymorth i Deuluoedd (GICD)

Comisiynodd Bwrdd Partneriaeth Rhanbarthol Gogledd Cymru adolygiad cynhwysfawr o'r gofynion cyfreithiol sy'n sylfaen i ddarpariaeth GICD ar hyn o bryd. Ar ôl hynny cafodd y gofynion cyfreithiol hynny eu hystyried yng nghyd-destun sut mae GICD wedi cael ei ddarparu'n rhanbarthol yng ngogledd Cymru; roedd hyn yn cynnwys trafod yn fanwl ac archwilio polisïau perthnasol a chytundebau cyfreithiol presennol gyda swyddogion gweithredol o'r chwe awdurdod lleol a BIPBC. Roedd rhai themâu allweddol a gododd o'r gwaith hwn yn nodi bod staff GICD yn hynod fedrus ac oherwydd bod ganddynt lwythi gwaith a ddiogelir, gallant ddarparu gwasanaeth â ffocws i deuluoedd. Nid pob GICD ar draws y rhanbarth oedd yn derbyn atgyfeiriadau ar draws gwasgariad llawn o feini prawf statudol. Nodwyd bod hwyluso atgyfeiriadau cynnar a phrydlon i'r GICD yn broblem gyffredin yn ogystal â rheoli llif gwaith a chynnal lefelau staffio cyson mewn rhai ardaloedd. Mae'n glir bod sicrhau aelodau cyson o staff sydd â gwasgariad o sgiliau ar draws iechyd a gofal cymdeithasol yn hanfodol i lwyddiant ymyrraeth y GICD.

O ganlyniad i'r adolygiad hwn, mae'r trefniadau adrodd rhanbarthol wedi cael eu hadolygu ac mae templed adrodd newydd wedi cael ei gynhyrchu. Bydd partneriaid yn cynhyrchu'r adroddiadau ddwywaith y flwyddyn (ar ddiwedd mis Ebrill a Hydref), a chaiff y wybodaeth honno ei defnyddio i gyflwyno adroddiad crynodeb terfynol i Fwrdd Partneriaeth Rhanbarthol Gogledd Cymru.

Mae cytundeb partneriaeth wedi cael ei ddatblygu sy'n darparu fframwaith cyson ar gyfer y trefniadau GICD. Mae'r cytundeb yn gynhwysfawr ac yn cynnwys darpariaeth sy'n ymwneud ag adrodd, staffio, trefniadau ariannol a llywodraethu sy'n sylfaen i'r trefniadau rhanbarthol. Nod y dull gweithio hwn yw cyflawni cymaint o gysondeb ag sy'n bosibl mewn trefniadau is-ranbarthol sydd ar waith gan ganiatáu ar gyfer amrywiad lleol a dulliau gweithio cynnil; mae'r cytundebau wedi cael eu paratoi gyda'r bwriad o fodloni'r gofynion cyfreithiol fel y maent ar hyn o bryd ond hefyd i ddiogelu a rheoleiddio perthnasoedd partneriaid gyda'i gilydd.

### Plant ag anghenion cymhleth oherwydd anabledd neu afiechyd

Cytunodd y Grŵp Trawsnewid Plant mai blaenoriaethau'r bartneriaeth oedd;

1. Plant ag Anghenion Cymhleth
2. Atal a lliniaru profiadau niweidiol yn ystod plentyndod (ACE)
3. Gwella canlyniadau yn y 1000 diwrnod cyntaf
4. Gwella iechyd emosiynol, lles meddyliol a gwydnwch plant
5. Hyrwyddo pwysau iach ac atal gordewdra ymhlith plant
6. Adolygu ymyrraeth argyfwng ar gyfer plant a phobl ifanc sydd ag argyfwng iechyd meddwl sy'n cael ei ystyried yn un brys

Mae'r gwaith sydd wedi cael ei gyflawni wedi galluogi partneriaid i ddeall blaenoriaethau ei gilydd yn well, o ran gwasanaethau arbenigol a chyffredinol. Fodd bynnag bydd gan bob partner farn am ei bwysau uniongyrchol ei hun ac er y bydd angen cydnabod hyn, bydd angen i ni gadw sylw clir ar nid yn unig y presennol, ond yn bwysicach iechyd a lles ein cenedlaethau yn y dyfodol. Ar ddiwedd 2018 cychwynnodd Bwrdd Partneriaeth Rhanbarthol Gogledd Cymru gyfnod datblygu newydd yn unol â Chymru Iachach, y Gronfa Drawnewid ac mae hyn wedi arwain at ddechrau rhaglen drawsnewid uchelgeisiol.

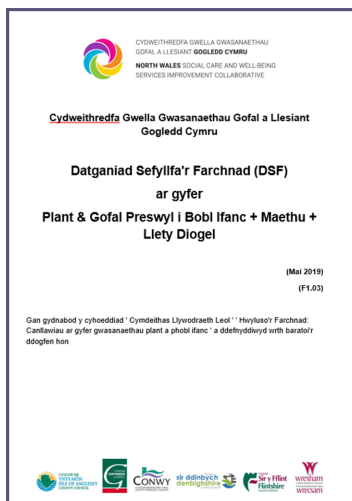
Fel rhanbarth rydym wedi dod yn gysylltiedig â gwaith cenedlaethol yn ymwneud â phlant ag anghenion cymhleth dan arweiniad y Bwrdd Comisiynu Cenedlaethol ac mae swyddogion lleol yn parhau i fod yn aelodau gweithredol o'r Grŵp Cynghori'r Gweinidog.

## Comisiynu Strategol

Mae Rhan 9 y Ddeddf yn mynnu bod cynnydd yn cael ei wneud o ran comisiynu integredig rhanbarthol. Mae trefniadau comisiynu rhanbarthol wedi bod ar waith rhwng yr Awdurdodau Lleol a'r Bwrdd Iechyd yng ngogledd Cymru ers 2012. Yn ystod 2018/19 cyhoeddodd y rhanbarth ddatganiad o sefyllfa'r farchnad ar gyfer Cartrefi Gofal i Bobl Hŷn.

Mae ein **datganiad o sefyllfa'r farchnad** yn gosod allan ein nodau strategol ar gyfer cartrefi gofal ac yn ymrwymo y byddwn yn gweithio gyda chartrefi gofal i:

- Nodi'r amrywiaeth o amgylchiadau lle mae'n bosibl y byddwn yn methu â helpu pobl i gael eu cefnogi'n ddiogel yn eu cartrefi.
- Cadarnhau modelau gwasanaeth mewn meysydd lle byddem yn hyrwyddo datblygiad newydd a sut y gallem gefnogi neu gymell hyn
- Cynyddu cyfleoedd i fuddsoddi cyfalaf mewn cartrefi gofal ledled gogledd Cymru, gan gynnwys cynllunio symudiadau i safleoedd newydd
- Monitro nifer y bobl y mae eu hanghenion ieithyddol yn cael eu bodloni / ddim yn cael eu bodloni mewn cartrefi gofal a nifer y staff sy'n siarad Cymraeg mewn cartrefi gofal
- Gwella gofal iechyd pobl hŷn sy'n byw mewn cartrefi gofal



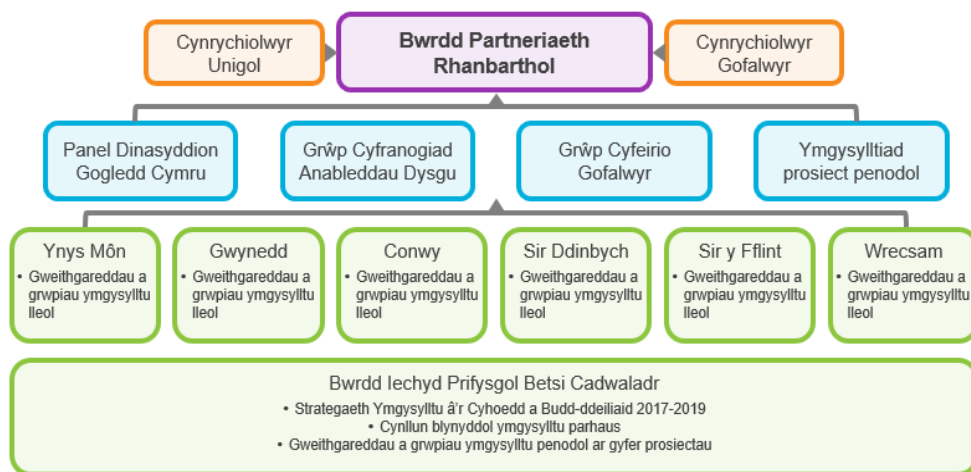
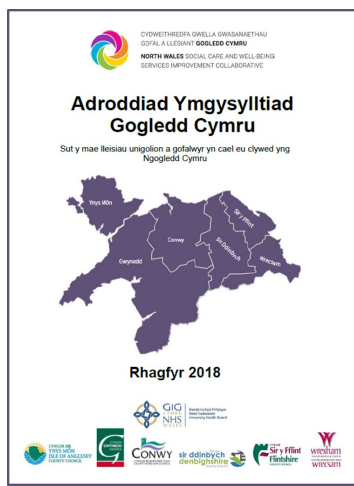
Mae ein **Datganiad o Sefyllfa'r Farchnad ar gyfer Gofal Preswyl i Blant a Phobl Ifanc, Maethu a Llety diogel** wedi'i gynhyrchu gan ein bwrdd comisiynu cydwethredol a nod y datganiad yw annog comisiynwyr, plant a phobl ifanc a sefydliadau darparwyr i gydweithio er mwyn esbonio pa wasanaethau a chefnogaeth sydd eu hangen yn y rhanbarth a pham. Mae hyn yn amlinellu:

- Pa gefnogaeth a gwasanaethau gofal sydd eu hangen ar blant a phobl ifanc (a'u gofalwyr / teuluoedd) a sut y bydd angen iddynt gael eu darparu
- Y gefnogaeth a'r gwasanaethau sydd ar gael ar hyn o bryd, a beth sydd ei angen i fod ar gael

- Pa gefnogaeth a gwasanaethau gofal y mae'r partneriaid yn rhagweld y bydd eu hangen ar gyfer plant a phobl ifanc yn y dyfodol
- Sut ofal a chefnogaeth fydd ar gael yn lleol yn y dyfodol a sut y caiff ei ariannu a'i brynu
- Sut mae comisiynwyr yn dymuno llunio'r cyfleoedd a fydd ar gael.

Prif nod y datganiad yw annog comisiynwyr, plant a phobl ifanc a sefydliadau darparwyr i gydweithio i esbonio pa wasanaethau a chefnogaeth sydd eu hangen yn yr ardal a pham.

## Adroddiad Ymgysylltiad Gogledd Cymru



Cynhyrchwyd yr adroddiad hwn yn arbennig ar gyfer Gofal Cymdeithasol Cymru i ddangos sut mae Bwrdd Partneriaeth Rhanbarthol Gogledd Cymru a'i bartneriaid statudol fel rhanbarth yn ymgysylltu â gofalwyr, unigolion a dinasyddion yn rhanbarthol ac yn lleol. Mae'r diagram isod yn dangos sut yr ydym yn ymgysylltu'n eang yn rhanbarthol ac yn lleol trwy ein partneriaid yn ogystal â dull gweithio'r panel Dinasyddion Rhanbarthol. Mae'r adroddiad hefyd yn cynnwys nifer o astudiaethau achos i ddarlunio'r amrywiaeth o ffyrdd y mae Bwrdd Partneriaeth Rhanbarthol Gogledd Cymru wedi ymgysylltu ag ystod o bartneriaid, unigolion a rhanddeiliaid.

## Cyllidebau Cyfun

Mae ein Cytundeb Integreiddio Rhanbarthol yn sylfaen i holl drefniadau ein cyllidebau cyfun yn y rhanbarth ar gyfer gwasanaethau iechyd a gofal cymdeithasol.

Yn ystod 2018/19, mae gwaith wedi cael ei wneud i gwblhau ystod o gytundebau partneriaeth yn ogystal ag adnewyddu rhai eraill; mae'r holl gytundebau hyn yn amodol at drefniadau cyllidebau cyfun:

Cytundeb Partneriaeth Comisiynu Strategol Rhanbarthol: 2019 – 2024

Cytundeb Partneriaeth Gofalwyr Rhanbarthol: 2019 – 2022

Cytundeb Gwasanaeth Awtistiaeth Integredig Rhanbarthol; 2017-2021

Cytundeb Cronfa Gofal Integredig; 2017-2020

Cytundeb Partneriaeth SCWDP – 6 Awdurdod Lleol - 2019

Yn ystod 2018/19 datblygodd y rhanbarth drefniant cyllideb gyfun a rennir heb risg ar gyfer swyddogaethau Lletyau Catrefi Gofal ac mae hwn yn darparu data gwerthfawr i fod yn sail i'n trefniadau comisiynu. Rydym bellach yn symud i'r cam nesaf o weithgaredd ac yn gwneud gwaith i goethi ein proses a'n trefniadau llywodraethu a datblygu trefniant cronfa gyfun Adran 33

i lywodraethu'r trefniant arfaethedig.

### Gweithlu Rhanbarthol

Er mwyn rhoi cefnogaeth i ddarparu Strategaeth Gweithlu Iechyd a Gofal Cymdeithasol Cymunedol Gogledd Cymru, mae'r Bwrdd Gweithlu Rhanbarthol wedi derbyn diweddariad ar gynnydd yn erbyn cyflwyno'r strategaeth yn ystod 2018-19 ac wedi datblygu rhaglen waith ar gyfer 2019-20 sy'n canolbwyntio ar ofynion y gweithlu i'w darparu er mwyn cefnogi cynllun Bwrdd Partneriaeth Rhanbarthol Gogledd Cymru ar gyfer Cymru Iachach. Mae'r Bwrdd yn dal i fod â chysylltiadau â strategaethau a blaenoriaethau cenedlaethol gan gynnwys darparu hyfforddiant er mwyn cofrestru gweithwyr gofal gyda Gofal Cymdeithasol Cymru, yr atyniad cenedlaethol a'r ymgyrch recriwtio a dargadw ('WeCare') a hyrwyddo'n frwd hyfforddiant sydd ar gael i annog pobl i ddefnyddio'r Gymraeg yn y gweithle. Blaenoriaethau'r Bwrdd o hyd yw:

- Denu, recriwtio a chadw gweithlu gwerthfawr a medrus
- Sicrhau gweithlu cymwys i ddarparu gwasanaethau effeithiol wedi'u trawsnewid
- Datblygu deallusrwydd y gweithlu i reoli a lliniaru risgiau.

Mae ein Bwrdd Gweithlu hefyd yn cynnal cysylltiadau agos â'r Bartneriaeth Sgiliau Rhanbarthol yn y rhanbarth.

### Panel Dinasyddion Gogledd Cymru

Mae Panel Dinasyddion Gogledd Cymru yn rhoi siawns i bobl ddweud eu dweud am wasanaethau iechyd a gofal cymdeithasol. Panel rhithwir yw hwn a gall pobl gymryd rhan mewn sawl ffordd wahanol (yn ôl eu dewis) gan gynnwys dros y ffôn neu cyfweiliadau wyneb yn wyneb, cyfryngau cymdeithasol, sgwrs ar-lein, arolygon ar-lein ac arolygon papur.

Nod y panel yw casglu barn cymunedau am anghenion unigolion er mwyn bwydo i mewn i ddatblygiadau ar draws y rhanbarth.

Mae'r Panel yn parhau i gael ei reoli gan Wasanaethau Gwirfoddol Cymunedol Conwy a'i ariannu gan y 6 Awdurdod Lleol.

Mae'r Tîm Cydweithredu Rhanbarthol yn rheoli'r cytundeb gyda Chyngor Gwasanaethau Gwirfoddol Conwy ar ran y partneriaid.

Mae'r panel yn cynnwys 254 o ddinasyddion gan gynnwys pobl ifanc 16 oed a hŷn, oedolion a Gofalwyr.

Mae gan y Panel dudalen Facebook ([www.llaisyggogledd.wales](http://www.llaisyggogledd.wales)), ac mae gwybodaeth ac ymgynghoriadau yn cael eu hychwanegu yn rheolaidd.

Mae'r panel wedi cymryd rhan mewn ymgynghoriadau gan gynnwys yr Asesiad o'r Boblogaeth, Strategaeth Gweithlu Gogledd Cymru, Taflen Wybodaeth Gwasanaethau Cymdeithasol a Lles a Strategaeth Anabled Dysgu Gogledd Cymru.

### Grŵp Llywio Gwerth Cymdeithasol Gogledd Cymru

Yn 2018/9, gyda chefnogaeth y Grŵp Llywio Gwerth Cymdeithasol, adolygodd Bwrdd Partneriaeth Rhanbarthol Gogledd Cymru ei gynnydd wrth gefnogi sefydliadau gwerth cymdeithasol yng Ngogledd Cymru a darparwyd adroddiad i Lywodraeth Cymru.

Mae'r Grŵp Llywio'n cydweithredu'n agos â rhwydwaith o sefydliadau Gwerth Cymdeithasol, sy'n cyd-fynd â sefydliadau datblygu ac academaidd.

Mae datblygiadau ar droed i sefydlu trefniadau lleol ym mhob ardal Awdurdod Lleol a fydd yn adrodd wrth y Grŵp Llywio ac yn arwain datblygiad sefydliadau gwerth cymdeithasol. Mae aelodau o'r Grŵp Llywio yn adolygu'r pecyn gwaith datblygu fforwm gwerth cymdeithasol.

### Fforwm Mwy Na Geiriau Gogledd Cymru

Mae'r Fforwm wedi parhau i ffynnu yn ystod 2018 – 19 ac mae'r grŵp yn parhau i gyfarfod bob chwarter i hwyluso gweithrediad Mwy Na Geiriau ledled Gogledd Cymru.

Mae'r Fforwm yn parhau i fod yn blatfform i rannu gwybodaeth ac enghreifftiau o ymarfer da ac mae manteision dull gweithio ar y cyd er mwyn sicrhau bod amcanion penodol yn cael eu cyflawni wedi parhau i ddod yn fwyfwy amlwg drwy gydol y flwyddyn. Yn dilyn llwyddiant fforwm gogledd Cymru, mae rhanbarthau eraill bellach wedi sefydlu fforwm i hwyluso eu gwaith i ddarparu Mwy Na Geiriau ac rydym yn hynod falch bod Fforwm Gogledd Cymru wedi cael ei gydnabod am ei waith yn y seremoni Gwobrau Mwy Na Geiriau cenedlaethol diwethaf.

Fel rhanbarth, rydym hefyd yn ffodus bod gennym gysylltiadau uniongyrchol rhwng y rhanbarth a Bwrdd Partneriaeth cenedlaethol y Gymraeg trwy Morwena Edwards, Cyngor Gwynedd a Dr Elin Walker-Jones o'r Bwrdd Iechyd.

Mae meysydd heriol y mae'r Fforwm yn gweithio trwyddynt ar hyn o bryd yn cynnwys:

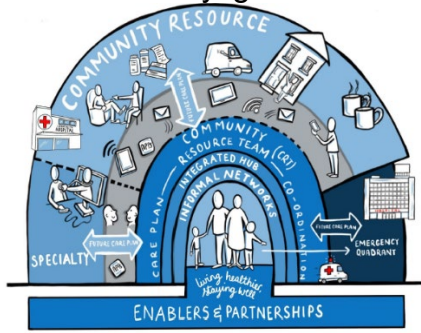
- Heriau recriwtio
- Monitro cynnydd yn erbyn dangosyddion allweddol
- Gwrthdaro rhwng polisïau iaith wrth sefydlu timau integredig
- Platfformau digidol er mwyn gallu gweithio'n ddwyieithog
- Eglurder meini prawf AGC wrth archwilio cartrefi gofal
- Cefnogi'r sector annibynnol i gyflawni gofynion Mwy Na Geiriau.
- Cynhwysedd ar gyfer hyfforddiant a chefnogi dysgwyr
- Cynaliadwyedd yn y dyfodol – arian ar gyfer sgiliau iaith Gymraeg mewn cyflogaeth.

### Adolygiad Seneddol o Iechyd a Gofal Cymdeithasol a Dyfodol Iachach i Gymru

Ym mis Ionawr 2018 cyhoeddwyd adroddiad Adolygiad Seneddol o Iechyd a Gofal Cymdeithasol yng Nghymru "**A Revolution from Within: Transforming Health and Care in Wales**". Yn dilyn hwn cyhoeddwyd "**Dyfodol Iachach i Gymru: ein Cynllun ar gyfer Iechyd a Gofal Cymdeithasol**" gan Lywodraeth Cymru. Gofynnwyd i Fyrddau Partneriaeth Rhanbarthol ddatblygu cynllun rhanbarthol i'w gyflwyno i Lywodraeth Cymru ar sut y byddai'n gweithredu Cymru Iachach. Yn ystod haf 2018 gweithiodd aelodau o Fwrdd Partneriaeth Rhanbarthol Gogledd Cymru ar y cyd i ddatblygu ei gynllun. Sylfaen y cynllun hwn oedd gwaith a ddechreuwyd gan y Bwrdd dros y ddwy flynedd ddiwethaf a'r Asesiad O Anghenion y Boblogaeth a'r Cynllun Ardal 2018-2023.

Mae prif feysydd ein cynllun yn disgyn o fewn 4 rhaglen:

Gwasanaethau di-dor i bobl ag Anableddau Dysgu



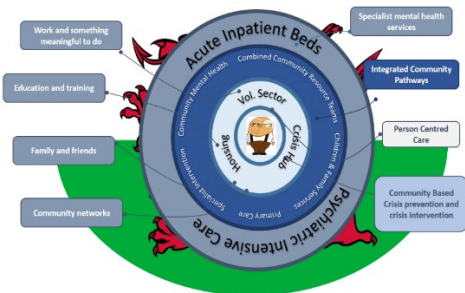
Dyfarniad grant: Rhagfyr 2018

Model di-dor o wasanaethau anabledd dysgu sy'n seiliedig ar 'yr hyn sy'n bwysig'. Adeiladu ar gefnogaeth i deuluoedd, rhwydweithiau anffurfiol a modelau TAC – Timau Adnoddau Cymunedol

- Gwasanaethau integredig iechyd a gofal cymdeithasol
- Datblygu'r gweithlu i greu gwell ymwybyddiaeth o faterion anabledd ymysg gweithlu'r sector cyhoeddus ehangach.
- Comisiynu a chaffael – tai a gwasanaethau cynnal
- Technoleg gynorthwyl – helpu pobl i fod yn fwy annibynnol.
- Newid cymunedol a diwylliannol. Cynyddu nifer y bobl sydd mewn swyddi am dâl, yn cael mynediad at hyfforddiant ac sy'n gwirfoddoli.

Law yn Llaw at Iechyd Meddwl

Vision - Together for Mental Health in North Wales



Dyfarniad grant: Rhagfyr 2018

System gofal brys integredig i gefnogi pobl mewn argyfwng iechyd meddwl.

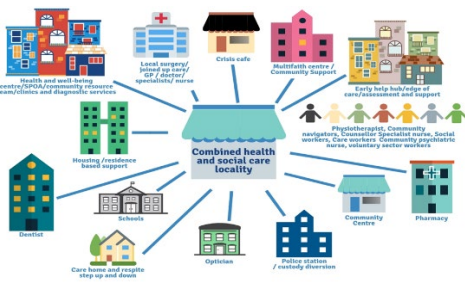
Atal: adnabod unigolion sy'n hynod ddiameddiffyn a datblygu dull aml-asiantaeth i atal argyfwng rhag digwydd.

Ymateb: llwybr gofal argyfwng aml-asiantaeth i ddarparu gofal a chefnogaeth ddarbodus (ar yr amser cywir, ymateb cywir, lle cywir) i unigolion.

Datblygu'r gweithlu: Hyfforddi staff y rheng flaen o bob sefydliad i wella ymarfer er mwyn osgoi argyfwng.

Tai: cynyddu opsiynau tai â chymorth gyda llwybr adfer i unigolion.

Trawsnewid Gwasanaethau Cymunedol



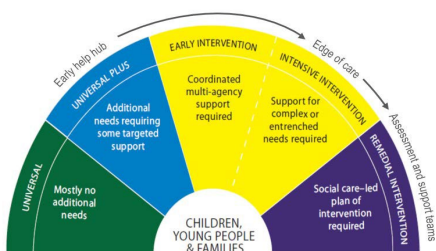
Dyfarniad grant: Mawrth 2019

Ardaloedd iechyd a gofal cymdeithasol cyfunol – clystyrau gofal sylfaenol, adeiladu ar waith presennol, cysylltiadau â CRTS lleol. Darparu dyluniad rhanbarthol yn lleol.

- Datblygu gweithlu cynaliadwy i gyflawni'r agenda trawsnewid cymunedol.
- Nodi model ar gyfer gofal, cefnogaeth a lles y gellir ei alluogi'n ddigidol, ei ddatblygu ar draws Gogledd Cymru a'i addasu i ddiwallu anghenion lleol.

Datblygu rhwydweithiau cymunedol gyda'r trydydd sector. Cefnogi gwasanaethau lles, hyrwyddo cynhwysiant a chyfranogiad a chydlynu presgripsiynu cymdeithasol.

Trawsnewid Plant a Phobl Ifanc



Dyfarniad grant: Mawrth 2019

Canolbwyntio ar blant a phobl ifanc fel rhan o'r weledigaeth ranbarthol ar gyfer gwasanaethau di-dor o fewn ardaloedd lleol.

- Cymorth cynnar: Datblygu hybiau cymorth/ymyrraeth gynnar
- Ffiniau Gofal: ymestyn mynediad at gefnogaeth therapiwtig trwy dimau/llwybrau integredig
- Timau asesu a chefnogi: asesiad preswyl byrdymor gyda thîm amlddisgyblaethol ar safle er mwyn nodi'r lleoliad mwyaf priodol.

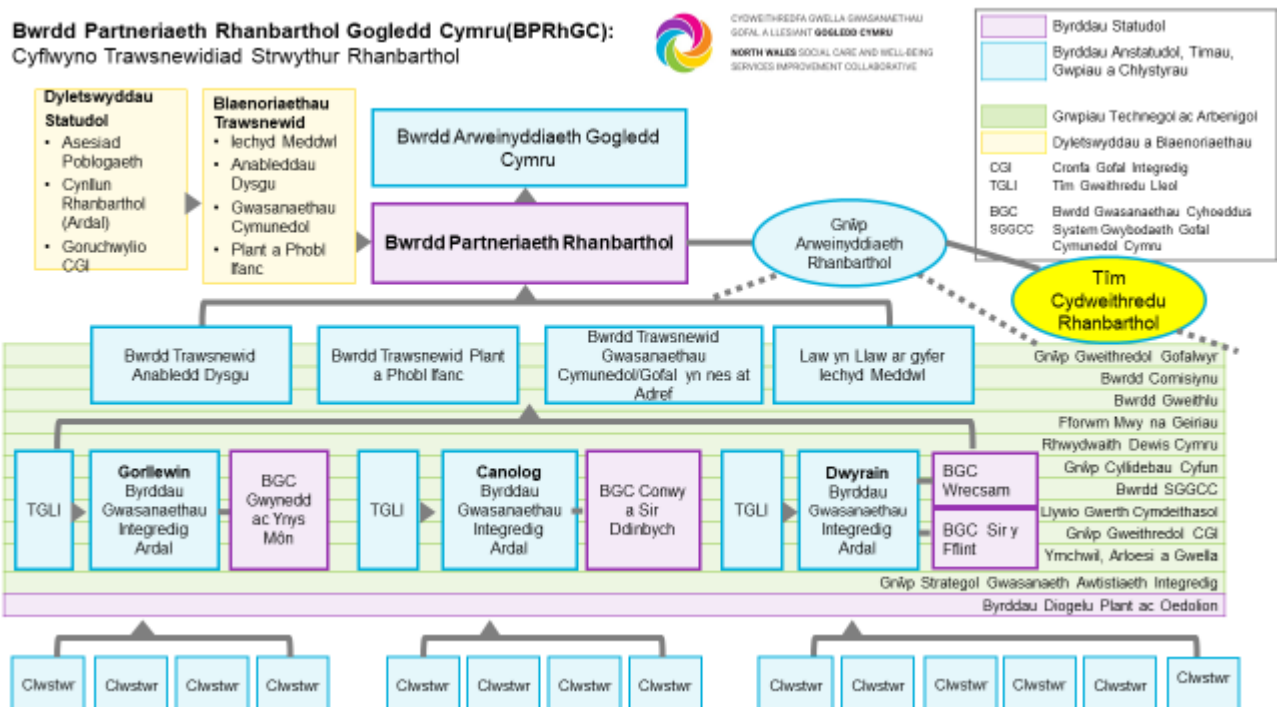
Mae Llywodraeth Cymru hefyd yn mynnu bod Byrddau Partneriaeth Rhanbarthol yn sefydlu Canolbwyntiau Ymchwil, Arloesi a Gwella, mae Bwrdd Partneriaeth Rhanbarthol Gogledd Cymru wedi cytuno ar ei gynigion i gyflawni hyn ac maent wedi cael eu cyflwyno i Lywodraeth Cymru i'w gymeradwyo. Os yw'n llwyddiannus, daw Canolbwynt Ymchwil, Arloesi a Gwella Gogledd Cymru yn ganolfan ranbarthol ar gyfer gwybodaeth i gefnogi'r gwaith o ail-lunio a datblygu gwasanaeth iechyd a gofal cymdeithasol, cydlynu gwybodaeth ar draws y rhanbarth a gyda chanolbwyntiau rhanbarthol eraill. Canolbwyntir ar gefnogi arloesi lleol a phartneriaethau sy'n hyrwyddo modelau iechyd a gofal cymdeithasol newydd.

Byddai'r canolbwynt yn darparu elfen allweddol o'r seilwaith cefnogi ar gyfer trosglwyddo gwybodaeth a'i gwneud yn symudol. Bydd y canolbwynt yn cael yr effaith fwyaf ar wella canlyniadau os bydd yn cydweithredu'n agos â mentrau eraill gan gynnwys arweinyddiaeth, datblygu'r gweithlu ac isadeiledd arall i yrru'r newid ymlaen. Bydd y cynnig yn cynnwys cydweithredu'n agos â'r chwech awdurdod lleol, Bwrdd Iechyd Prifysgol Betsi Cadwaladr (BIPBC), Iechyd Cyhoeddus Cymru, Prifysgol Bangor a Phrifysgol Glyndŵr, diwydiannau, a'r sectorau gwirfoddol ac annibynnol.

## 5. Trefniadau Partneriaeth a Llywodraethu

Cynhaliodd y Sefydliad Gofal Cyhoeddus adolygiad llywodraethu mewn perthynas â Bwrdd Partneriaeth Rhanbarthol Gogledd Cymru. Mae'r Bwrdd bellach yn cyflwyno adroddiadau ffurfiol yn rheolaidd i Fwrdd Arweinyddiaeth Rhanbarthol Gogledd Cymru.

Bydd strwythur llywodraethu'r NWRPB yn cael ei ffurfioli yn gynnar yn 2019/20 a chaiff y strwythur newydd ei ddrafftio fel isod. Byddwn hefyd yn adolygu ein Cylch Gorchwyl ac yn diweddarau ein Cynllun Ardal i adlewyrchu'r blaenoriaethau ar gyfer 2019/20.



## 6. Partneriaethau Integredig a Chyfrannu at Well Canlyniadau

Mae'r adran hon yn darparu trosolwg o gynnydd amcanion strategol Bwrdd Partneriaeth Rhanbarthol Gogledd Cymru ac mae'n nodi gwell canlyniadau sydd wedi cael eu cyflawni ar gyfer derbynwyr gwasanaethau a gofalwyr gan gynnwys enghreifftiau lle bo hynny'n briodol.

Mae Bwrdd Partneriaeth Rhanbarthol Gogledd Cymru yn goruchwyllo'r Gronfa Gofal Integredig ar gyfer y rhanbarth. Yn ystod 2018/19 rydym wedi gweithio gyda partneriaid i gytuno ar ddangosyddion perfformiad allweddol, canlyniadau ac allbynnau i adrodd yn gyson ar ein rhaglenni yn rhanbarthol ac yn genedlaethol.

Ar ddiwedd Chwarter 4, gallwn adrodd y canlynol:

- Cyfanswm o 3525 o bobl wedi cael cefnogaeth i aros yn eu cartrefi ar draws y rhanbarth trwy raglenni cymorth cymunedol ac integreiddio ac amcangyfrifir bod cyfanswm o 116,867 o ddyddiau wedi cael eu harbed mewn gwelyau ysbytai trwy'r rhaglenni hyn.
- Cofnododd ein rhaglen godymau 2733 o atgyfeiriadau Offeryn Asesu Risg Cwmpiaidau (OARC) ar gyfer y flwyddyn a chwblhawyd cyfanswm o 1015 o asesiadau Asesiad Risg Amlffactorol (ARA).
- Derbyniodd ein Un Pwynt Mynediad sy'n cael ei hariannu'n rhannol gan CGI 46,109 o gysylltiadau ac o'r rheiny gwnaethpwyd 14,973 o atgyfeiriadau i ystod o wasanaethau iechyd a gofal cymdeithasol.
- Lle mae ein cyllid Cronfa Gofal Integredig yn cyfrannu at ein rhaglen ddatblygu (cefnogi plant, pobl ifanc a theuluoedd) bu i ni gefnogi cyfanswm o 381 unigolion o fewn y flwyddyn.
- O fewn ein rhaglen Camu i Fyny/ Camu i Lawr i gefnogi pobl hŷn (a ariennir yn rhannol gan arian o Gronfa Gofal Integredig) rydym wedi cofnodi bod 594 o bobl wedi cael eu cefnogi yn y flwyddyn.

Mae'r holl raglenni hyn yn canolbwyntio ar gadw pobl yn eu cartrefi eu hunain; gostwng nifer derbyniadau i'r ysbyty a galluogi pobl i gael eu rhyddhau yn gynt o ysbytai.

Fel rhan o'n rhaglen CGI rydym yn coladu astudiaethau achos, a gwelir rhai enghreifftiau yma:

#### Un Pwynt Mynediad:

*Canlyniad galwad Tim i UPM oedd ei fod yn teimlo bod rhywun yn gwranddo arno a bod modd gwella ei sefyllfa wrth iddo ganfod bod cefnogaeth ar gael. Bydd ymgynghorydd UPM yn gwneud galwad ddilydol i ganfod a wnaeth yr ymyraethau a awgrymwyd wahaniaeth.*

*Dywedodd Tim ei fod yn eithriadol o ddiolchgar am y cyfle i sgwrsio ac i'r ymgynghorydd UPM am ddeall ei anghenion, roedd hefyd yn falch nad oedd gweithiwr cymdeithasol wedi gorfod ymweld ag ef gan fod yn hynny yn ei boeni..*

#### Llywiwr Cymunedol:

*"Diolchodd Stuart i'r Cydlynnydd Lles am wrando a gwneud y galwadau ar ei ran".*

*"diolch o galon i chi am eich amser heddiw, aethom oddi yno gyda syniad cliriach o'r hyn sy'n ein hwynebu a'r llwybrau niferus sydd ar gael i'w harchwilio er mwyn cael cynllun gofal wedi'i deilwra'n arbennig ar gyfer fy mam ... (a minnau). Yn garedig iawn daethoch yn ôl atom yn gyflym iawn, gyda chysylltiadau defnyddiol i'r gwasanaethau sydd ar gael. Byddwn yn bendant yn dod yn ôl atoch gydag unrhyw ymholiadau a fydd yn codi".*

#### Gwasanaeth Dilyniant:

*Mae'r gefnogaeth hon wedi bod yn bositif i A, er bod ei ymddygiad yn dal i fod yn heriol yn yr ysgol, mae'r gefnogaeth hon wedi bod yn effeithiol wrth gefnogi cyfnod pontio i leoliad maethu'r awdurdod lleol. Nid yw A bellach yn rhedeg i ffwrdd o adref ac mae'n meithrin perthnasoedd cadarnhaol gyda gofalwyr a theulu. Wrth ymweld ag A yn ei gartref, mae'n ymddangos yn blentyn gwahanol. Teimlaf bod A wedi ymlacio ac ymgartrefu. Mae'n amlwg bod A yn derbyn y gefnogaeth feithringar y mae'n ei chrefu yn y cartref a thu hwnt.*



## 7. Darpariaethau Statudol

Mae'r Partneriaid wedi mynd i gytundeb cyfreithiol – “Cytundeb Integreiddiad” – sy'n diogelu eu hymrwymiad i gydweithio ar brosiectau a nodwyd yn allweddol sy'n addas ar gyfer gwasanaethau integredig a threfniadau cyllideb gyfun.

Caniateir defnyddio'r darpariaethau statudol canlynol fel sail i waith yr BPRhGC:

- Rhan 9 Deddf Gwasanaethau Cymdeithasol a Llesiant (Cymru) 2014 – yn arbennig adrannau 166 ac 167 a rheoliadau cysylltiol (Rheoliadau Trefniadau Partneriaeth (Cymru) 2015).

Roedd pwerau cyfreithiol eraill y dibynnwyd arnynt i gefnogi partneriaethau rhanbarthol a grëwyd yn cynnwys:

Deddf Y Gwasanaeth Iechyd Gwladol (Cymru) 2006 – adrannau 1, 2, 10, 33, 38 ac 82 yn bennaf.

Pwerau A9 Mesur Llywodraeth Leol (Cymru) 2009 mewn perthynas â chydweithio gydag awdurdodau lleol eraill.

Deddf Llywodraeth Leol 1972 – a2 yn enwedig, sy'n rhoi pwerau i awdurdodau lleol wneud unrhyw beth y credant a fydd yn debygol o gyflawni un neu fwy o'r buddion canlynol: hyrwyddo neu wella lles economaidd, cymdeithasol neu amgylcheddol yr ardal, ac adran 113 sy'n galluogi un awdurdod lleol i gynnig ei staff i awdurdod iechyd neu Fwrdd Iechyd arall.

Mae A111 Deddf Llywodraeth Leol 1982 yn caniatáu i awdurdod lleol gael pŵer i wneud unrhyw beth sy'n cael ei bennu i hwyluso, neu sy'n ffafriol neu'n ddamweiniol, i gyflawni ei swyddogaethau.

## 8. Prif Flaenoriaethau'r Bwrdd:

*Mae'r adran hon yn rhoi crynodeb terfynol o'r cynnydd y mae Bwrdd Partneriaeth Rhanbarthol Gogledd Cymru yn credu y mae wedi'i wneud dros y flwyddyn ddiwethaf. Mae hefyd yn ystyried y blaenoriaethau y bydd yn canolbwyntio arnynt yn y flwyddyn ganlynol a thu hwnt.*

Mae Bwrdd Partneriaeth Rhanbarthol Gogledd Cymru wedi datblygu'n sylweddol dros y flwyddyn ddiwethaf ac mae aelodau'r Bwrdd yn cydnabod hyn a bod aeddfedrwydd y Bwrdd bellach yn ei alluogi i gael trafodaethau a dadleuon cadarn. Mae'r Bwrdd wedi llwyddo i ddatblygu ystod o strategaethau, cynlluniau, fframweithiau ac egwyddorion cynllunio i fod yn sylfaen i'w gyfeiriad strategol yn ogystal â sicrhau bod darpariaeth leol yn effeithiol trwy ei ddull gweithio mewn partneriaeth is-ranbarthol.

Blaenoriaethau uniongyrchol Bwrdd Partneriaeth Rhanbarthol Gogledd Cymru ar gyfer 2019/20 yw darparu y 4 rhaglen drawsnewid ar gyfer Cymru Iachach a fydd yn arwain at ddatblygiad cyflym gwasanaethau integredig cymunedol ledled y rhanbarth, gan ddatblygu a chyflwyno'r hyn sydd wedi llwyddo i ddod â chanlyniadau cadarnhaol i ddinasyddion. Rhagwelir y bydd y siwrnai integreiddio yn parhau y tu hwnt i'r flwyddyn hon. Bydd Bwrdd Partneriaeth Rhanbarthol Gogledd Cymru hefyd yn parhau â'i ymdrechion i lywio gwaith integredig ac ar y cyd yn unol ag argymhellion o fewn Cymru Iachach sy'n ehangach na'i flaenoriaethau gwaith uniongyrchol o fewn y 4 cynnig trawsnewid.

Bydd Bwrdd Partneriaeth Rhanbarthol Gogledd Cymru yn gyfrifol am oruchwylio rheolaeth weithredol y Gronfa Gofal Integredig a'r grantiau Cyllid Trawsnewid.

Bydd Bwrdd Partneriaeth Rhanbarthol Gogledd Cymru yn sefydlu'r Canolbwynt Ymchwil, Arloesi a Gwella fel sy'n ofynnol gan Gymru Iachach os bydd ei gynnig i Lywodraeth Cymru yn llwyddiannus a bydd yn parhau i weithio'n lleol, yn rhanbarthol ac yn genedlaethol yn ôl y gofyn, i ddarparu system iechyd a gofal cymdeithasol cwbl integredig yn y rhanbarth.

Yn y tymor canolig / hir, mae aelodau'r Bwrdd yn awyddus i ganolbwyntio ar ddatblygu mesur canlyniadau i ddangos bod canlyniadau unigol yn cael eu cyflawni; datblygu cydgynhyrchu mwy effeithiol; datblygu clystyrau ymhellach a symud at arweinyddiaeth ar y cyd a threfniadau llywodraethu; gwneud gwaith pellach i ddatblygu'r cydweithredu sy'n digwydd rhwng Byrddau Partneriaeth Rhanbarthol a Byrddau Gwasanaethau Cyhoeddus.

Atodiad 1 – Aelodaeth yr BPRhGC (fel ar ddiwedd mis Mawrth 2019):

<b>Enw</b>	<b>Teitl</b>
Bethan Jones Edwards	Pennaeth Cydweithredu Rhanbarthol
Bethan E Jones	Bwrdd Iechyd Prifysgol Betsi Cadwaladr
Caroline Turner	Cyngor Sir Ynys Môn
Charlotte Walton	Cyngor Bwrdeistref Sirol Wrecsam
Dr Chris Stockport	Bwrdd Iechyd Prifysgol Betsi Cadwaladr
Clare Budden	Cynrychiolydd Tai
Y Cyng. Bobby Feeley	Cyngor Sir Ddinbych
Y Cyng. Christine Jones	Cyngor Sir y Fflint
Y Cyng. Joan Lowe	Cyngor Bwrdeistref Sirol Wrecsam
Y Cyng. Liz Roberts	Cyngor Bwrdeistref Sirol Conwy
Y Cyng. Llinos Medi Huws	Cyngor Sir Ynys Môn
Y Cyng. William Gareth Roberts (cadeirydd)	Cyngor Gwynedd
David Worrall	Cynrychiolydd Trydydd Sector
Estelle Hitchon	Ymddiriedolaeth Gwasanaeth Ambiwylans Cymru (Cyf-etholwyd)
Ffion Johnstone	Bwrdd Iechyd Prifysgol Betsi Cadwaladr
Jennie Lewis	Cynrychiolydd Gofalwyr
Jenny Williams	Cyngor Bwrdeistref Sirol Conwy
Judith Greenhalgh	Cynrychiolydd BARhGC/Prif Swyddogion
Kevin Roberts	Gwasanaeth Tanad Achub Gogledd Cymru (Cyf-etholwyd)
Lynda Colwell	Cynrychiolydd Trydydd Sector
Marian Wyn Jones	Bwrdd Iechyd Prifysgol Betsi Cadwaladr
Mark Wilkinson	Bwrdd Iechyd Prifysgol Betsi Cadwaladr
Mary Wimbury	Cynrychiolydd Darparwyr
Morwena Edwards	Cyngor Gwynedd
Neill Anderson	Heddlu Gogledd Cymru (Cyf-etholwyd)
Neil Ayling	Cyngor Sir y Fflint
Nicola Stubbins	Cyngor Sir Ddinbych
Peter Williams	Cynrychiolydd Gofalwyr
Rob Smith	Bwrdd Iechyd Prifysgol Betsi Cadwaladr
Richard Weigh	Prif Swyddog Cyllid (Adran 151) (Cyf-etholwyd)
Shan Lloyd Williams	Cynrychiolydd Tai

Teresa Owen	Bwrdd Iechyd Prifysgol Betsi Cadwaladr
Wendy Jones	Cefnogaeth Gymunedol a Gwirfoddol Gogledd Cymru (cyf-etholwyd)
Gwag (allan ar gyfer mynegi diddordeb)	Cynrychiolydd Defnyddwyr Gwasanaeth
Ruth Whittingham	Tîm Cydweithredu Rhanbarthol